

T.C.
BEYOĞLU KAYMAKAMLIĐI
HOCA İSHAK EFENDİ İMAM HATİP ORTAOKULU MÜDÜRLÜĐÜ



2019-2023
STRATEJİK PLANI

ARALIK 2019

İSTIKLALMARŞI

Korkma, sönmez bu şafaklarda yüzen al sancak;
Sönmeden yurdumun üstünde tüten en son ocak.
O benim milletimin yıldızıdır, parlayacak;
O benimdir, o benim milletimindir ancak.

Çatma, kurban olayım, çehreni ey nazlı hilal!
Kahraman ırkıma bir gül! Ne bu şiddet, bu celal?
Sana olmaz dökülen kanlarımız sonra helal...
Hakkıdır Hakk'a tapan milletimin istiklal!

Ben ezelden beridir hür yaşadım, hür yaşarım.
Hangi çılgın bana zincir vuracakmış? Şaşarım!
Kükremiş sel gibiyim, bendimi çiğner, aşarım.
Yırtarım dağları, enginlere sığmam taşarım.

Garbin afakını sarımsa çelik zırhlı duvar,
Benim iman dolu göğsüm gibi serhaddim var.
Ulusun, korkma! Nasıl böyle bir imanı boğar,
"Medeniyet!" dediğin tek dişi kalmış canavar?

Arkadaş! Yurduma alçakları uğratma sakın.
Siper et gövdeni, dursun bu hayasızca akın.
Doğacaktır sana va'dettiği günler Hakk'ın...
Kim bilir, belki yarın, belki yarından da yakın.

Bastığın yerleri "toprak!" diyerek geçme, tanı:
Düşün altındaki binlerce kefensiz yatanı.
Sen şehit oğlusun, incitme, yazıktır atanı:
Verme, dünyaları alsan da, bu cennet vatanı.

Kim bu cennet vatanın uğruna olmaz ki feda?
Şüheda fışkıracak toprağı sıksan, şüheda!
Canı, cananı bütün varımı alsın da Huda,
Etmesin tek vatanımdan beni dünyada cüda.

Ruhumun senden, İlahi, şudur ancak emeli:
Değmesin mabedimin göğsüne namahrem eli.
Bu ezanlar ezanlar-ki şahadetleri dinin temeli,
Ebedi yurdumun üstünde benim inlemeli.

O zaman vecd ile bin secde eder-varsa-taşım,
Her cerihamdan, İlahi, boşanıp kanlı yaşım,
Fışkırır ruh-ı mücerred gibi yerden na'şim;
O zaman yükselerek arşa değer belki başım.

Dalgalar sen de şafaklar gibi ey şanlı hilal!
Olsun artık dökülen kanlarımın hepsi helal!
Ebediyen sana yok, ırkıma yok izmihlal:
Hakkıdır, hür yaşamış bayrağımın hürriyet;
Hakkıdır, Hakk'a tapan, milletimin istiklal!

Mehmet Akif ERSOY

Öğretmenler;
Yeni Nesil Sizin
Eseriniz Olacaktır.

M. Akif ERSOY



GENÇLİĞE HİTABE

Ey Türk gençliği! Birinci vazifen, Türk istiklalini, Türk cumhuriyetini, ilelebet, muhafaza ve müdafaa etmektir.

Mevcudiyetinin ve istikbalinin yegane temeli budur. Bu temel, senin, en kıymetli hazinendir. İstikbalde dahi, seni, bu hazineden, mahrum etmek isteyecek, dahili ve harici, bedhahların olacaktır. Bir gün, istiklal ve cumhuriyeti müdafaa mecburiyetine düşersen, vazifeye atılmak için, içinde bulunacağın vaziyetin imkan ve şeraitini düşünmeyeceksin! Bu imkan ve şerait, çok namüsaait bir mahiyette tezahür edebilir. İstiklal ve cumhuriyetine kastedecek düşmanlar, bütün dünyada emsali görülmemiş bir galibiyetin mümessili olabilirler. Cebren ve hile ile aziz vatanın, bütün kaleleri zapt edilmiş, bütün tersanelerine girilmiş, bütün orduları dağıtılmış ve memleketin her köşesi bilfiil işgal edilmiş olabilir. Bütün bu şeraitten daha elim ve daha vahim olmak üzere, memleketin dahilinde, iktidara sahip olanlar gaffet ve dalalet ve hatta hyanet içinde bulunabilirler. Hatta bu iktidar sahipleri şahsi menfaatlerini, müstevlerin siyasi emelleriyle tevhit edebilirler. Millet, fakr u zaruret içinde harap ve bitap düşmüş olabilir.

Ey Türk istikbalinin evladı! İşte, bu ahval ve şerait içinde dahi, vazifen; Türk istiklal ve cumhuriyetini kurtarmaktır! Muhtaç olduğun kudret, damarlarındaki asil kanda, mevcuttur!

M. Akif ERSOY

Sunuş

Eđitime deęer katmak iin yola ıktıđımız bu uzun yolculukta, yolculuđumuza anlam katmak üzere birlikteliđimiz ile oluřturmak istediđimiz geleceđimizin ilk adımlarını atmaya ama ve hedeflerimizi belirleyerek bařladık.

Günümüzde teknolojinin ve bilimin bař döndüren hızına yetiřebilmenin öneminin farkında olan kurumumuz, aynı zamanda toplumsal deęerlerinin de korunmasının bilincinde olarak bir nesil yetiřtirmenin ehemmiyetinin farkındadır. Bu dođrultuda Bakanlıđımızın 2023 Vizyon hedefleri kurumumuz iin önem arz etmekte ve bilginin peřinden kořan deđil bilgiyi üreten bir nesil yetiřtirme gayesindedir.

2019 - 2023 Stratejik plan ekibimiz hedeflerimizi buna göre belirlemiř bulunmaktadırdır. Gülü ve zayıf yönlerimizin tespiti tamamlanmıř, kurum olarak potansiyelimizin artık farkındayız ve ona göre hareket etmek üzere adımlarımızı atıyoruz.

Hoca İřhak Efendi İmam Hatip Ortaokulu olarak bizler ađın gerekliliklerini karřılayan, milli ve manevi deęerlerini gözeten, toplum ierisinde güvenilir, dürüst, ahlaklı, objektif, iletiřimi kuvvetli, özüm yanlısı, yeniliki ve öncelikle insan anlayıřına sahip bireyler yetiřtirmek ana gayemizdir.

Bu hedeflerimize ulařma noktasında bizlere yardımcı olan bütün paydařlarımıza teřekkür ederiz.

Ekrem ORUH

Okul Müdürü

İçindekiler

SUNUŞ	3
İÇİNDEKİLER	4
BÖLÜM I: GİRİŞ VE PLAN HAZIRLIK SÜRECİ	5
BÖLÜM II: DURUM ANALİZİ	6
OKULUN KISA TANITIMI	6
OKULUN MEVCUT DURUMU: TEMEL İSTATİSTİKLER	7
PAYDAŞ ANALİZİ	12
GZFT (GÜÇLÜ, ZAYIF, FIRSAT, TEHDİT) ANALİZİ	20
GELİŞİM VE SORUN ALANLARI	22
BÖLÜM III: MİSYON, VİZYON VE TEMEL DEĞERLER	25
MİSYONUMUZ	25
VİZYONUMUZ	26
TEMEL DEĞERLERİMİZ	26
BÖLÜM IV: AMAÇ, HEDEF VE EYLEMLER	28
TEMA I: EĞİTİM VE ÖĞRETİME ERİŞİM	28
TEMA II: EĞİTİM VE ÖĞRETİMDE KALİTENİN ARTIRILMASI	31
TEMA III: KURUMSAL KAPASİTE	36
V. BÖLÜM: MALİYETLENDİRME	42
EKLER:	HATA! YER İŞARETİ TANIMLANMAMIŞ.

BÖLÜM I: GİRİŞ ve PLAN HAZIRLIK SÜRECİ

2019-2023 dönemi stratejik plan hazırlanması süreci Üst Kurul ve Stratejik Plan Ekibinin oluşturulması ile başlamıştır. Ekip tarafından oluşturulan çalışma takvimi kapsamında ilk aşamada durum analizi çalışmaları yapılmış ve durum analizi aşamasında paydaşlarımızın plan sürecine aktif katılımını sağlamak üzere paydaş anketi, toplantı ve görüşmeler yapılmıştır.

Durum analizinin ardından geleceğe yönelim bölümüne geçilerek okulumuzun amaç, hedef, gösterge ve eylemleri belirlenmiştir. Çalışmaları yürüten ekip ve kurul bilgileri altta verilmiştir.

STRATEJİK PLAN ÜST KURULU

Üst Kurul Bilgileri		Ekip Bilgileri	
Adı Soyadı	Unvanı	Adı Soyadı	Unvanı
Ekrem ÇORUH	Müdür	Muhammet Maruf BOLAT	Müdür Yardımcısı
Muhammet Maruf BOLAT	Müdür Yardımcısı	Engin YOLCU	Müdür Yardımcısı
Engin YOLCU	Müdür Yardımcısı	Özlem ÖZÇELİK	Öğretmen
Sibel ÇOKÇA	OAB Başkanı	Selma YAYLA	Öğretmen
Nimet ATMACA	OAB Başkan Yard.	Uğur KURTCİ	Öğretmen
		Nazmiye SARICA	Öğretmen
		Yasemin GÜR PÜNE	Öğretmen

BÖLÜM II: DURUM ANALİZİ

Durum analizi bölümünde okulumuzun mevcut durumu ortaya konularak neredeyiz sorusuna yanıt bulunmaya çalışılmıştır.

Bu kapsamda okulumuzun kısa tanıtımı, okul künyesi ve temel istatistikleri, paydaş analizi ve görüşleri ile okulumuzun Güçlü Zayıf Fırsat ve Tehditlerinin (GZFT) ele alındığı analize yer verilmiştir.

Okulun Kısa Tanıtımı*

Okulumuzun eğitim-öğretime başladığı tarih Osmanlıca öğrenci sicil defterinde (h, 1331- 1332) m.1912- 1913 olarak görülmekte olup ismi Hoca İshak Efendi Örnek Erkek Mektebi (Hoca İshak Efendi Zükur Numune | Mektebidir. 1924-1925 öğretim yılında Beyoğlu 1. Mektep, 1939-1940 öğretim yılında Halıcıoğlu 1. İlkokul, 1945-1946 yılından itibaren Beyoğlu Birinci İlkokul, 1948-1949 yılından itibaren ise tekrar ilk ismini alarak Hoca İshak Efendi İlkokulu olarak eğitim-öğretime devam etmiştir. 1944-1948 yıllarına kurslu akşam ilkokulu olarak da hizmet etmiştir. 1001.1007 öğretim yılından itibaren ilköğretim okuluna dönüştürülmüş ve Hoca İshak Efendi İlköğretim Okulu adını almıştır. Eğitime başlanılan bina Şahbaz adında bir Musevi'nin evi olarak 18. Yüzyıl sonlarına doğru yapılmış olup daha sonra yabancı ve Osmanlı ileri gelenlerine mesken olarak tahsis edilmiştir. Bilahare hazineye intikal etmiştir. Tarihi binamız Haliç'i yüksek bir noktadan görmekte, haliç sahiline uzaklığı yaklaşık 300 m'dir. Normal katların yüksekliği 4,3 m'dir. Bina kagir olarak yapılmış olup dış duvar kalınlığı 50 cm'dir. Bina uzunluğu 18 m, genişliği ise 14,5 m'dir. Binanın ön kısmında 1 m eninde sarnıç bulunmaktadır. Koridor çok dar olup iniş çıkışlar tek merdivenden yapılmaktadır. Ön ve arka kısımda üst katta iki adet balkon bulunmaktadır. Ön kısımdaki giriş kapısına iki ayrı merdivenle çıkılmaktadır. Merdivenler iki adet sütunla desteklenmektedir. Binamız 1982 yılında geçirdiği yangınla tamamen yanmıştır. Yapılan tadilat ve onarımla 1983-1990 yılında tekrar eğitim-öğretime başlamıştır. 2000 yılından sonra ahşap pencereler pvc olarak değiştirilmiştir. Çatı onarılmış, 2008 yılında elektrik tesisatı komple yenilenmiştir. Tarihi Bina eğitim-öğretim için yetersiz kalınca yeni bir bina yapılmış ve 1961-1962 yılında faaliyete geçirilmiştir. | 2012-2013 öğretim yılında okulumuz İmam Hatip Ortaokulu olmuştur, halen 680 öğrenci ile eğitime devam etmektedir. Okulumuz tarihi binasının restorasyonu tamamlanmış olup 2019 yılında hizmete geçmiştir. Eğitim öğretime tekli eğitim olarak devam edilmektedir.

Okulun Mevcut Durumu: Temel İstatistikler

Okul Künyesi

Okulumuzun temel girdilerine ilişkin bilgiler alta yer alan okul künyesine ilişkin tabloda yer almaktadır.

Temel Bilgiler Tablosu- Okul Künyesi

İli: İSTANBUL		İlçesi: BEYOĞLU			
Adres:	Halıcıoğlu Mh. Turşucu Hüseyin Sk No 21	Coğrafi Konum (link):	https://goo.gl/YRi2v7		
Telefon Numarası:	(212) 369 59 45	Faks Numarası:	(212) 369 59 44		
e- Posta Adresi:	733840@meb.k12.tr	Web sayfası adresi:	http://hocaishakefendi.meb.k12.tr		
Kurum Kodu:	733840	Öğretim Şekli:	Tekli Eğitim		
Okulun Hizmete Giriş Tarihi : 1912		Toplam Çalışan Sayısı	44		
Öğrenci Sayısı:	Kız	367	Öğretmen Sayısı	Kadın	26
	Erkek	313		Erkek	8
	Toplam	680		Toplam	34
Derslik Başına Düşen Öğrenci Sayısı		: 30	Şube Başına Düşen Öğrenci Sayısı		: 30
Öğretmen Başına Düşen Öğrenci Sayısı		: 20	Şube Başına 30'dan Fazla Öğrencisi Olan Şube Sayısı		: 16
Öğrenci Başına Düşen Toplam Gider Miktarı		142 TL	Öğretmenlerin Kurumdaki Ortalama Görev Süresi		: 3

Çalışan Bilgileri

Okulumuzun çalışanlarına ilişkin bilgiler altta yer alan tabloda belirtilmiştir.

Çalışan Bilgileri Tablosu

Unvan*	Erkek	Kadın	Toplam
Okul Müdürü ve Müdür Yardımcısı	3	0	3
Sınıf Öğretmeni	0	0	0
Branş Öğretmeni	10	23	33
Rehber Öğretmen	0	2	2
İdari Personel	0	1	1
Yardımcı Personel	2	4	6
Güvenlik Personeli	0	0	0
Toplam Çalışan Sayıları	15	30	45

Okulumuz Bina ve Alanları

Okulumuzun binası ile açık ve kapalı alanlarına ilişkin temel bilgiler altta yer almaktadır.

Okul Yerleşkesine İlişkin Bilgiler

Okul Bölümleri -Ana Bina		Özel Alanlar	Var	Yok
Okul Kat Sayısı	4	Çok Amaçlı Salon	X	
Derslik Sayısı (anasınıfı dahil)	14	Çok Amaçlı Saha		X
Derslik Alanları (m2)	38,64	Kütüphane		X
Kullanılan Derslik Sayısı	14	Fen Laboratuvarı		X
Şube Sayısı	14	Bilgisayar Laboratuvarı		X
İdari Odaların Alanı (m2)	18 m2	İş Atölyesi		X
Öğretmenler Odası (m2)	28	Beceri Atölyesi		X
Okul Oturum Alanı (m2)	579	Pansiyon		X
Okul Bahçesi (Açık Alan)(m2)	1395			
Okul Kapalı Alan (m2)	0			
Sanatsal, bilimsel ve sportif amaçlı toplam alan (m ²)	95			
Kantin (m2)	25			
Tuvalet Sayısı	22			
Okul Bölümleri -Tarihi Bina		Özel Alanlar		
Okul Kat Sayısı	3	Çok Amaçlı Salon		X
Derslik Sayısı (anasınıfı dahil)	9	Çok Amaçlı Saha		X
Derslik Alanları (m2)	34	Kütüphane		X
Okul Oturum Alanı (m2)	260 m2	Fen Laboratuvarı		X

Kullanılan Derslik Sayısı	9	Bilgisayar Laboratuvarı		X
Şube Sayısı	9	İş Atölyesi		X
İdari Odaların Alanı (m2)		Beceri Atölyesi		X
Tuvalet Sayısı	8	Pansiyon		X

Sınıf ve Öğrenci Bilgileri

Okulumuzda yer alan sınıfların öğrenci sayıları alttaki tabloda verilmiştir.

SINIFI	Kız	Erkek	Toplam	SINIFI	Kız	Erkek	Toplam
Anasınıfı -A	6	12	18	6 E	0	32	32
Anasınıfı -B	7	11	18	7 A	32	0	32
5 A	14	16	30	7 B	32	0	32
5 B	17	13	30	7 C	0	26	26
5 C	15	17	32	7 D	0	20	20
5 D	0	30	30	7 E	20	12	32
5 E	30	0	30	8 A	41	0	41
6 A	31	0	31	8 B	36	0	36
6 B	16	0	16	8 C	37	0	37
6 C	33	0	33	8 D	0	32	32
6 D	0	32	32	8 E	0	29	29
5 A	14	16	30	8 F	0	31	31

*Sınıf sayısına göre istenildiği kadar satır eklenebilir.

Donanım ve Teknolojik Kaynaklarımız

Teknolojik kaynaklar başta olmak üzere okulumuzda bulunan çalışır durumdaki donanım malzemesine ilişkin bilgiye alttaki tabloda yer verilmiştir.

Teknolojik Kaynaklar Tablosu

Akıllı Tahta Sayısı	23	TV Sayısı	3
Masaüstü Bilgisayar Sayısı	4	Yazıcı Sayısı	6
Taşınabilir Bilgisayar Sayısı	3	Fotokopi Makinası Sayısı	1
Projeksiyon Sayısı	1	İnternet Bağlantı Hızı	16 mbs

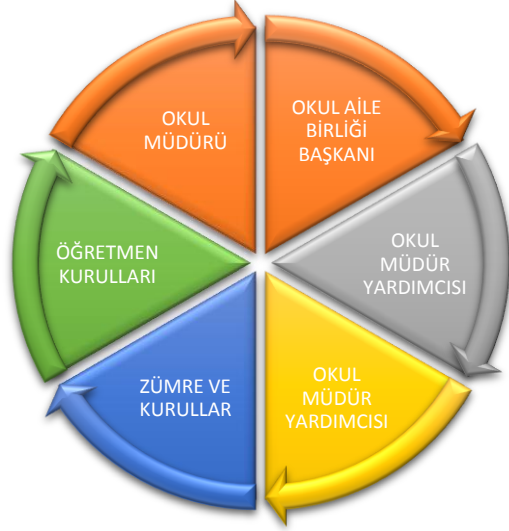
Gelir ve Gider Bilgisi

Okulumuzun genel bütçe ödenekleri, okul aile birliği gelirleri ve diğer katkılarda dâhil olmak üzere gelir ve giderlerine ilişkin son iki yıl gerçekleşme bilgileri alttaki tabloda verilmiştir.

Yıllar	Gelir Miktarı	Gider Miktarı
2016-2017	120.689,55 TL	129.086,84 TL
2017-2018	115.227,80 TL	119.423,53 TL
2018-2019	104.369,40 TL	97.432,55 TL

PAYDAŞ ANALİZİ

Kurumumuzun temel paydaşları öğrenci, veli ve öğretmen olmakla birlikte eğitimin dışsal etkisi nedeniyle okul çevresinde etkileşim içinde olunan geniş bir paydaş kitlesi bulunmaktadır. Paydaşlarımızın görüşleri anket, toplantı, dilek ve istek kutuları, elektronik ortamda iletilen önerilerde dâhil olmak üzere çeşitli yöntemlerle sürekli olarak alınmaktadır.



Paydaş anketlerine ilişkin ortaya çıkan temel sonuçlara altta yer verilmiştir :

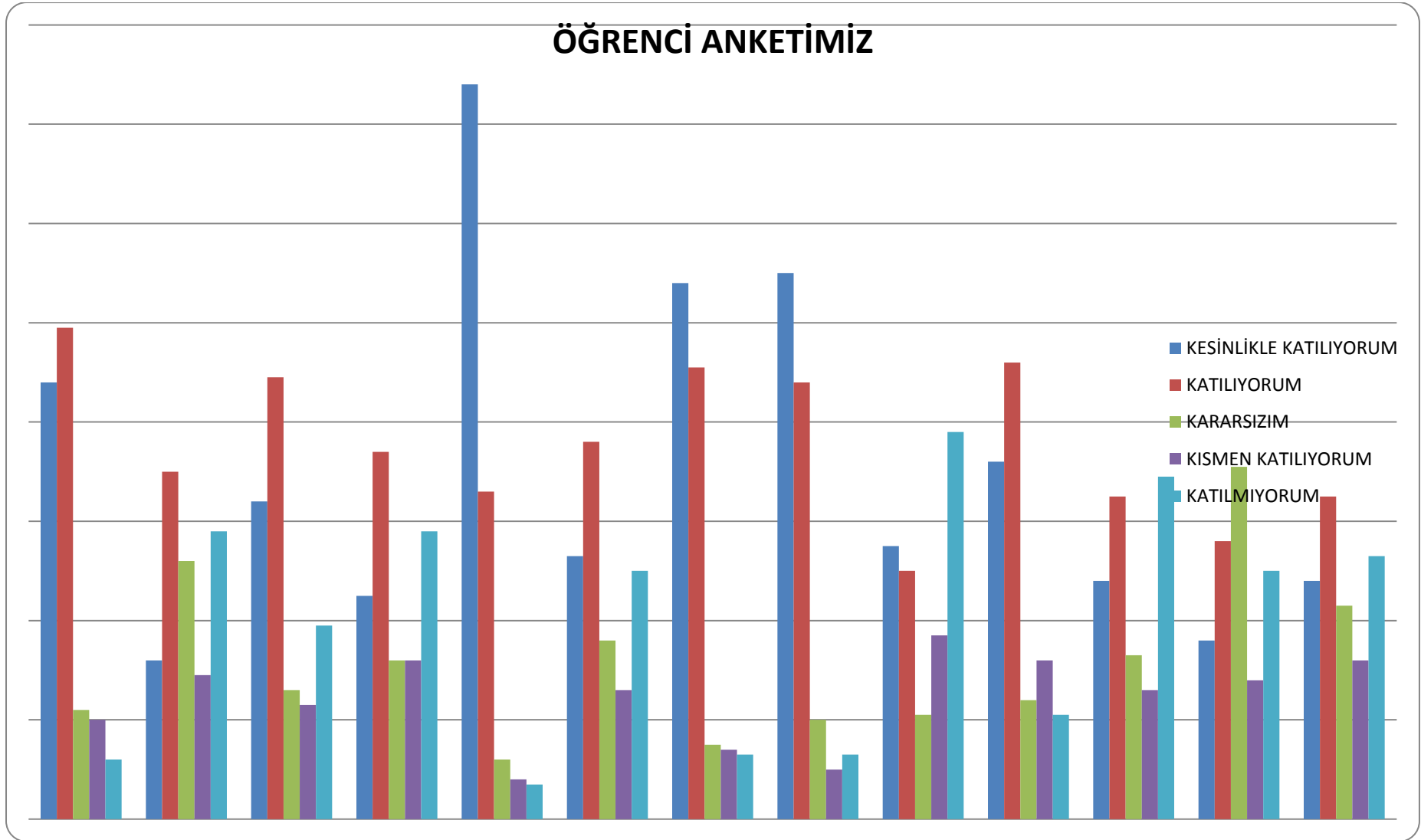
Hoca İshak Efendi İmam Hatip Ortaokulu Müdürlüğü Stratejik Planı'nın temel unsurlarından birisi olan katılımçılık ilkesi doğrultusunda müdürlüğümüzün etkileşim içinde olduğu tarafların görüşlerini alması ve elde ettiği görüşleri planlama sürecinde dikkate alması büyük önem arz etmekteydi.

Müdürlüğümüzün sunduğu hizmetlerden yararlananlar ile bu hizmetlerin üretilmesine katkı sağlayan veya üretimin doğrudan ortağı olan kişi, kurum ve kuruluşların görüşlerinin alınması ihtiyaç odaklı ve amaca dönük politika ve stratejilerin üretilmesi için olmazsa olmazdı.

Paydaş analizi sürecinde Hoca İshak Efendi İmam Hatip Ortaokulu Müdürlüğü teşkilat yapısı, ilgili mevzuat, hizmet envanteri ve faaliyet alanları analiz edilerek paydaşlar belirlenmiştir.

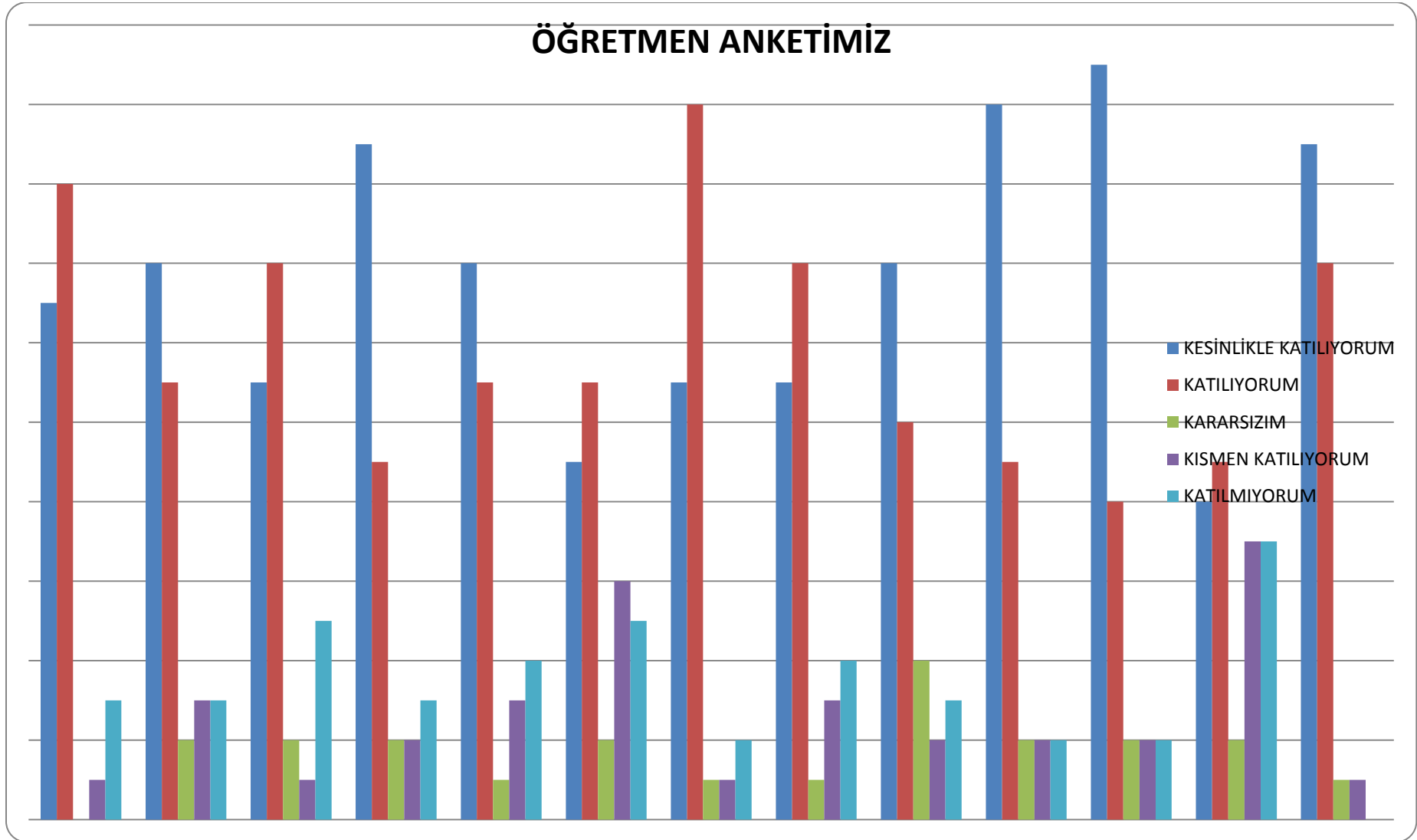
Belirlenen paydaşların idarenin hangi ürün ve hizmetleriyle ilgili oldukları, idareden beklentileri, bu paydaşların idarenin ürün ve hizmetlerinin asıl etkilediği ve bunlardan nasıl etkilendiğinin belirlenmesi amacıyla “Paydaş Anketi” geliştirilmiştir. Ankette Okulun eğitimi ve öğretimi, öğretmen ve okul memnuniyeti, idarenin tanınırlığı, idareye yönelik memnuniyet durumu, ilişkili olunan ve öncelik verilmesi gereken alanların tespit edilmesine yönelik sorulara yer verilmiştir.

Öğrenci Anketi Sonuçları:



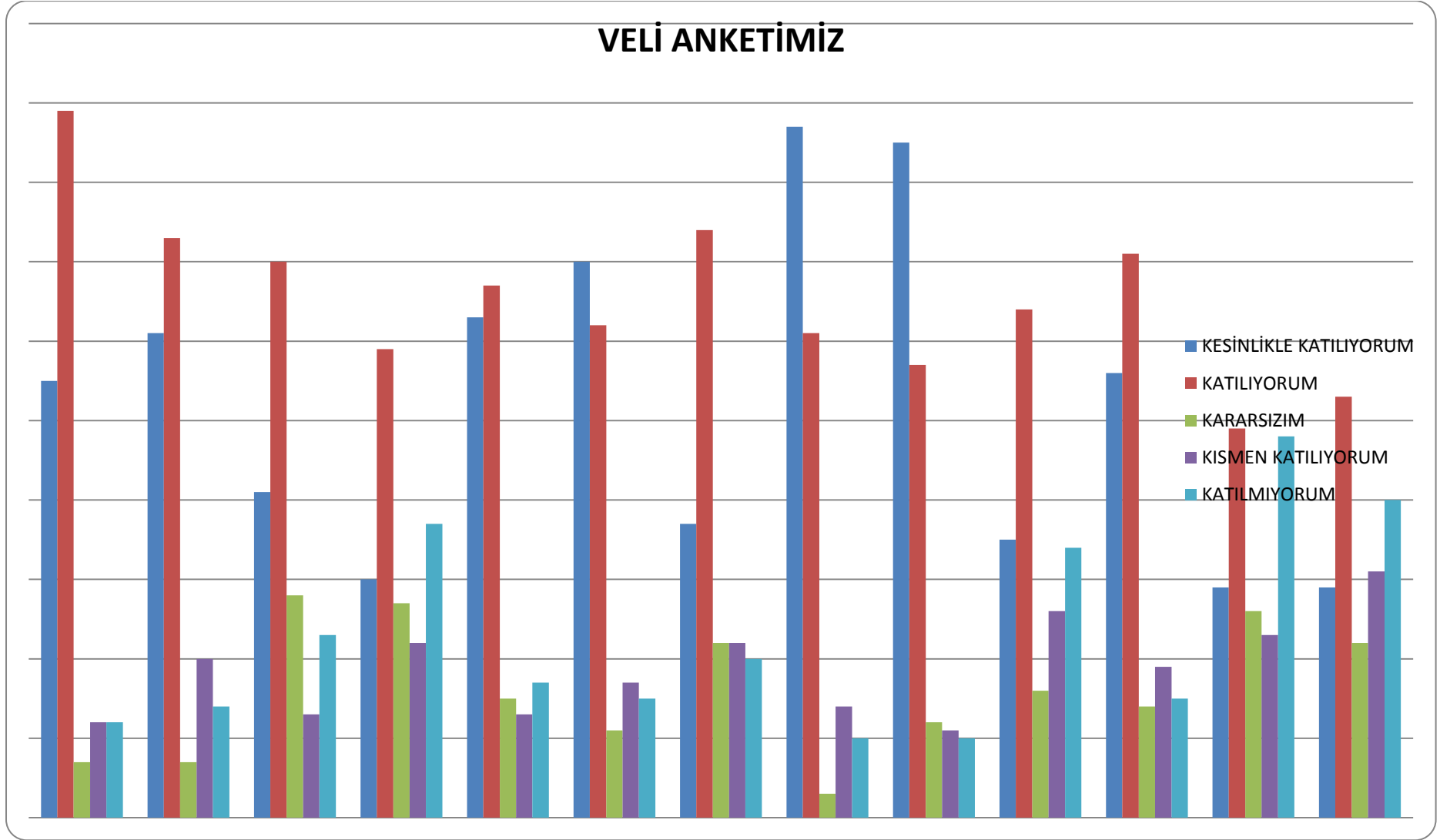
SORULAR	KESİNLİKLE KATILYORUM	KATILYORUM	KARARSIZIM	KISMEN KATILYORUM	KATILMIYORUM
1- Öğretmenlerimle ihtiyaç duyduğumda rahatlıkla görüşebilirim.	88	99	22	20	12
2- Okul müdürü ile ihtiyaç duyduğumda rahatlıkla konuşabiliyorum.	32	70	52	29	58
3- Okulun rehberlik servisinden yeterince yararlanabiliyorum.	64	89	26	23	39
4- Okula ilettiğimiz öneri ve isteklerimiz dikkate alınır.	45	74	32	32	58
5- Okulda kendimi güvende hissediyorum	148	66	12	8	7
6- Okulda öğrencilerle ilgili alınan kararlarda bizlerin görüşleri alınır.	53	76	36	26	50
7- Öğretmenler yeniliğe açık olarak derslerin işlenişinde çeşitli yöntemler kullanmaktadır.	108	91	15	14	13
8- Derslerde konuya göre uygun araç gereçler kullanılmaktadır.	110	88	20	10	13
9- Teneffüslerde ihtiyaçlarımı giderebiliyorum.	55	50	21	37	78
10- Okulun içi ve dışı temizdir.	72	92	24	32	21
11- Okulun binası ve diğer fiziki mekânlar yeterlidir.	48	65	33	26	69
12- Okul kantininde satılan malzemeler sağlıklı ve güvenlidir.	36	56	71	28	50
13- Okulumuzda yeterli miktarda sanatsal ve kültürel faaliyetler düzenlenmektedir.	48	65	43	32	53

Öğretmen Anketi Sonuçları:



SORULAR	<i>KESİNLİKLE KATILYORUM</i>	<i>KATILYORUM</i>	<i>KARARSIZIM</i>	<i>KISMEN KATILYORUM</i>	<i>KATILMIYORUM</i>
<i>1- Okulumuzda alınan kararlar, çalışanların katılımıyla alınır.</i>	13	16	0	1	3
<i>2- Kurumdaki tüm duyurular çalışanlara zamanında iletilir.</i>	14	11	2	3	3
<i>3- Her türlü ödüllendirmede adil olma, tarafsızlık ve objektiflik esastır.</i>	11	14	2	1	5
<i>4- Kendimi, okulun değerli bir üyesi olarak görürüm.</i>	17	9	2	2	3
<i>5- Çalıştığım okul bana kendimi geliştirme imkânı tanımaktadır.</i>	14	11	1	3	4
<i>6- Okul, teknik araç ve gereç yönünden yeterli donanıma sahiptir.</i>	9	11	2	6	5
<i>7- Okulda çalışanlara yönelik sosyal ve kültürel faaliyetler düzenlenir.</i>	11	18	1	1	2
<i>8- Okulda öğretmenler arasında ayırım yapılmamaktadır.</i>	11	14	1	3	4
<i>9- Okulumuzda yerelde ve toplum üzerinde olumlu etki bırakacak çalışmalar yapmaktadır.</i>	14	10	4	2	3
<i>10- Yöneticilerimiz, yaratıcı ve yenilikçi düşüncelerin üretilmesini teşvik etmektedir.</i>	18	9	2	2	2
<i>11- Yöneticiler, okulun vizyonunu, stratejilerini, iyileştirmeye açık alanlarını vs. çalışanlarla paylaşır.</i>	19	8	2	2	2
<i>12- Okulumuzda sadece öğretmenlerin kullanımına tahsis edilmiş yerler yeterlidir.</i>	8	9	2	7	7
<i>13- Alanıma ilişkin yenilik ve gelişmeleri takip eder ve kendimi güncellerim.</i>	17	14	1	1	0

Veli Anketi Sonuçları:



SORULAR	KESİNLİKLE KATILYORUM	KATILYORUM	KARARSIZIM	KISMEN KATILYORUM	KATILMIYORUM
1- İhtiyaç duyduğumda okul çalışanlarıyla rahatlıkla görüşebiliyorum.	55	89	7	12	12
2- Bizi ilgilendiren okul duyurularını zamanında öğreniyorum.	61	73	7	20	14
3- Öğrencimle ilgili konularda okulda rehberlik hizmeti alabiliyorum.	41	70	28	13	23
4- Okula ilettiğim istek ve şikâyetlerim dikkate alınıyor.	30	59	27	22	37
5- Öğretmenler yeniliğe açık olarak derslerin işlenişinde çeşitli yöntemler kullanmaktadır.	63	67	15	13	17
6- Okulda yabancı kişilere karşı güvenlik önlemleri alınmaktadır.	70	62	11	17	15
7- Okulda bizleri ilgilendiren kararlarda görüşlerimiz dikkate alınır.	37	74	22	22	20
8- E-Okul Veli Bilgilendirme Sistemi ile okulun internet sayfasını düzenli olarak takip ediyorum.	87	61	3	14	10
9- Çocuğumun okulunu sevdiğini ve öğretmenleriyle iyi anlaştiğini düşünüyorum.	85	57	12	11	10
10- Okul, teknik araç ve gereç yönünden yeterli donanıma sahiptir.	35	64	16	26	34
11- Okul her zaman temiz ve bakımlıdır.	56	71	14	19	15
12- Okulun binası ve diğer fiziki mekânlar yeterlidir.	29	49	26	23	48
13- Okulumuzda yeterli miktarda sanatsal ve kültürel faaliyetler düzenlenmektedir.	29	53	22	31	40

GZFT (Güçlü, Zayıf, Fırsat, Tehdit) Analizi

Okulumuzun temel istatistiklerinde verilen okul künyesi, çalışan bilgileri, bina bilgileri, teknolojik kaynak bilgileri ve gelir gider bilgileri ile paydaş anketleri sonucunda ortaya çıkan sorun ve gelişime açık alanlar iç ve dış faktör olarak değerlendirilerek GZFT tablosunda belirtilmiştir. Dolayısıyla olguyu belirten istatistikler ile algıyı ölçen anketlerden çıkan sonuçlar tek bir analizde birleştirilmiştir.

Kurumun güçlü ve zayıf yönleri donanım, malzeme, çalışan, iş yapma becerisi, kurumsal iletişim gibi çok çeşitli alanlarda kendisinden kaynaklı olan güçlülükleri ve zayıflıkları ifade etmektedir ve ayrımda temel olarak okul müdürü/müdürlüğü kapsamından bakılarak iç faktör ve dış faktör ayrımı yapılmıştır.

İçsel Faktörler

Güçlü Yönler

Öğrenciler	Başarı potansiyeli yüksek öğrencilerin okulumuzu tercih etmesi
Çalışanlar	Genç ve dinamik akademik kadronun olması
Veliler	Velilerimizin ilgili ve yardımsever olması
Bina ve Yerleşke	Yeni inşası tamamlanmış yapılar olması
Donanım	Bütün sınıfların akıllı tahtalarla donatılmış olması
Bütçe	Velilerin yardımsever olması ve gelirlerinin yeterli olması
Yönetim Süreçleri	Kurum kültürünü yansıtan bir yönetim tarzının benimsenmiş olması
İletişim Süreçleri	Paylaşımçı, yardımsever, uyum içerisinde çalışabilen kadronun olması
vb	Okulumuzda saygı ve sevgi ile işleyen bir ortamın olması

Zayıf Yönler

Öğrenciler	Ailelerinin ev ortamında derslerle ilgili yeterli takibi ve ilgiyi göstermemesi
Çalışanlar	Empati kurmakta güçlük çeken genç bir kadronun olması
Veliler	Eğitim profili bakımından düşük olması
Bina ve Yerleşke	Mahalle arasında okul binasının bulunması, Tarihi binanın restorasyon içerisinde olması
Donanım	Fen, bilgisayar ve spor salonunun bulunmaması
Bütçe	Hayırsever velilerimizin dışında diğer velilerden destek alınamaması
Yönetim Süreçleri	Eğitim Öğretim dışındaki faaliyetlerin okul idaresini meşgul etmesi
İletişim Süreçleri	Velilerimizin akademik okul eğitimlerine katılmaması
vb	Derslik sayısının yetersiz olması ve ikili eğitim olarak devam edilmesi

Dışsal Faktörler

Fırsatlar

Politik	Bakanlığımızın başlatmış olduğu 2023 vizyon projelerinin kurumumuz/müdürlüğümüz için pozitif duygular uyandırması
Ekonomik	Okulumuzdan mezun olan çevre esnaflardan yardım alabilmek
Sosyolojik	2023 vizyon projeleri kapsamında “Veli Akademileri Projesi”nin okulumuzda başlatılması, Müze ve Haliç Kongre merkezine kurumumuzun yakın olması
Teknolojik	Genç ve teknoloji bilgisi olan ve gelişimlere açık kadronun bulunması
Mevzuat-Yasal	Mevzuat ve yasal değişikliklerin sürekli güncellenmesi
Ekolojik	Okul bahçesinde bulunan az da olsa ağaç çeşitleri

Tehditler

Politik	Eđitimde sürekli deęişimlerin ve güncellemelerin takip edilemeyecek düzeyde olması
Ekonomik	Genel veli profilinin düşük gelirlilerden oluşması
Sosyolojik	Okul içerisinde başlatılan aile eğitimlerine ve etkinliklerine katılımın az olması
Teknolojik	Teknoloji ve internet bağımlılığının artması
Mevzuat-Yasal	Mevzuat ve yasaların farklı yorumlanabilir halde olması
Ekolojik	Ekolojik dengeyi bozacak düzeyde binalaşmanın olması

Gelişim ve Sorun Alanları

Gelişim ve sorun alanları analizi ile GZFT analizi sonucunda ortaya çıkan sonuçların planın geleceğe yönelim bölümü ile ilişkilendirilmesi ve buradan hareketle hedef, gösterge ve eylemlerin belirlenmesi sağlanmaktadır.

Gelişim ve sorun alanları ayrımında eğitim ve öğretim faaliyetlerine ilişkin üç temel tema olan Eğitime Erişim, Eğitimde Kalite ve kurumsal Kapasite kullanılmıştır. Eğitime erişim, öğrencinin eğitim faaliyetine erişmesi ve tamamlamasına ilişkin süreçleri; Eğitimde kalite, öğrencinin akademik başarısı, sosyal ve bilişsel gelişimi ve istihdamı da dâhil olmak üzere eğitim ve öğretim sürecinin hayata hazırlama evresini; Kurumsal kapasite ise kurumsal yapı, kurum kültürü, donanım, bina gibi eğitim ve öğretim sürecine destek mahiyetinde olan kapasiteyi belirtmektedir.

Eđitime Eriřim	Eđitimde Kalite	Kurumsal Kapasite
Okullařma Oranı	Akademik Bařarı	Kurumsal İletiřim
Okula Devam/ Devamsızlık	Sosyal, Kltrel ve Fiziksel Geliřim	Kurumsal Ynetim
Okula Uyum	Deęerler Eđitimi	Bina ve Yerleřke
zel Eđitime İhtiyaç Duyan Bireyler	Sınıf Tekrarı	Donanım
Yabancı đrenciler	İstihdam Edilebilirlik ve Ynlendirme	Temizlik, Hijyen
Hayat Boyu đrenme	đretim Yntemleri	İř Gvenlięi, Okul Gvenlięi
Okul Kontenjanı	Ders Araç Gereçleri	Tařıma ve servis
	Paydař Memnuniyeti	
	Ulusal ve Uluslar Arası Yarıřmalar, Projeler	
	Okul Dıřı đrenme Ortamları	
	Sportif Faaliyetler	

Geliřim ve sorun alanlarına iliřkin GZFT analizinden yola ıkılarak saptamalar yapılırken yukarıdaki tabloda yer alan ayırımıda belirtilen temel sorun alanlarına dikkat edilmesi gerekmektedir.

Gelişim ve Sorun Alanlarımız

1.TEMA: EĞİTİM VE ÖĞRETİME ERİŞİM	
1	Sürekli devamsız öğrencilerin eğitime kazandırılması ve %100 katılım oranı sağlanması
2	Okul devamsızlık oranının %1'e düşürülmesi
3	Oryantasyon ve uyum için rehberlik faaliyetlerinin artırılması
4	Özel eğitim öğrencilerinin rehberlik servislerinden en üst düzeyde faydalanmasının sağlanması
5	Suriyeli öğrencilerimizin ülkemize en verimli olabilecek alanlara yönlendirilmesi
6	Halk eğitim ile ortak açtığımız kurslara katılımın artırılması ve devamlılığın sağlanması
7	En kısa sürede sınıf yapılan kütüphanemize yer temin edilmesi ve düzenlenmesi
8	Mesleki bilgilendirme seminerlerinin ve tanıtımlarının yoğunlaştırılması

2.TEMA: EĞİTİM VE ÖĞRETİMDE KALİTE	
1	Akademik başarının her yıl düzenli olarak %2 artırılması
2	Ülke, il ve ilçe bazında düzenlenen etkinliklerin düzenli olarak takip edilmesi
3	Projelere katılım oranının özendirilmesi ve artması
4	Sosyal, kültürel ve sportif etkinliklerin yapılması
5	Akıllı tahtaların ve EBA gibi sistemlerin derslerde aktif kullanılması
6	Öğretmenlerin teknolojiye hakim olması
7	Veli ziyaretlerinin ve veli akademilerinin yapılması

3.TEMA: KURUMSAL KAPASİTE	
1	Kurumsal iletişim düzeyinin iyi olması
2	İstişareye dayalı bir yönetim sisteminin benimsenmesi
3	Çevresinde üniversite ve halk kütüphanelerinin olması
4	Donanım eksiklerinin giderilmesi
5	Okulun temizlik ve hijyen yönünden bütün belgelere sahip olması (Beyaz Bayrak, Okul Sağlığı, Beslenme Dostu Okul)
6	Okulun öğrenciler ve veliler için güvenilir bir yer olması
7	Yabancı dil eğitim sınıflarının olması
8	Restorasyonda olan tarihi binanın açılacak olması

BÖLÜM III: MİSYON, VİZYON VE TEMEL DEĞERLER

Okul Müdürlüğümüzün Misyon, vizyon, temel ilke ve değerlerinin oluşturulması kapsamında öğretmenlerimiz, öğrencilerimiz, velilerimiz, çalışanlarımız ve diğer paydaşlarımızdan alınan görüşler, sonucunda stratejik plan hazırlama ekibi tarafından oluşturulan Misyon, Vizyon, Temel Değerler; Okulumuz üst kurulana sunulmuş ve üst kurul tarafından onaylanmıştır.

MİSYONUMUZ

Biz; bütün öğrencilerimizin öğrenmelerini sağlamak, onların bilgili, becerili, kendine güvenen bireyler olarak yetişmelerini sağlamak ve onlara 21. Yüzyılın gelişen ihtiyaçlarına cevap verebilecek beceriler kazandırmak için varız. Amacımız; sevgi, saygı ve güven ortamında “başarma azmi” ve “geleceği şekillendirme sorumluluğu” ile mükemmele ulaşmak için çalışmak, sürekli gelişimle öncü olmaktır.

VİZYONUMUZ

Mesleğini seven eğitimcileri, güler yüzlü personeliyle çağdaş eğitim anlayışını özümsemiş, iletişime açık, şeffaf bir yönetim tarzıyla başarıya odaklanmış, hedefler doğrultusunda disiplinli çalışma anlayışını benimseyen öncü bir kurum.

TEMEL DEĞERLERİMİZ

- 1) Okulda katılımcı ve demokratik bir yönetim anlayışı benimsenmiştir.
- 2) Okuldaki tüm personel ile yöneticiler arasındaki iletişim açık ve olumludur.
- 3) Okullarda kurulan iyileştirme ekiplerinin kesin belirlenmiş bir amacı vardır.
- 4) iyileştirme ekip üyelerinin her biri ekip içerisinde gönüllü olarak görev alır.
- 5) iyileştirilmek istenen problemin okula fayda sağlayan bir alan olmasına özen gösterilir.
- 6) Okulumuzda görev yapan tüm personelimize ve en önemlisi öğrencilerimize sürekli öğrenme politikasını benimsetmek.
- 7) Öğretim programlarının öğrenebilirlik düzeylerini yükseltmek için, farklı metot ve stratejilerin öğretmenlerle beraber araştırılarak derslerin işleyişinde görselliğin artırılması ve okulumuzda eğitim teknolojisinden en üst düzeyde yararlanılmasının sağlanması.
- 8) Öğrencilerimize mesleki yönlendirme ve okul tercihlerinde rehberlik edilmesi.
- 9) Öğretmen, öğrenci ve veli ilişkilerinin artırılması ve okulumuzda velilerimizin desteğinin sağlanması

- 10) Atatürk ilke ve inkılâplarını esas alırız.
- 11) Türkçenin doğru kullanılmasına özen gösteririz.
- 12) Doğa ve çevreyi koruma bilinciyle çalışırız.
- 13) ilişkilerimizde etkin ve etkili iletişimi kullanırız.
- 14) Başarıda sürekli gelişim bizim için önemlidir.
- 15) Eğitimde kalitenin önemli olduğuna inanırız.
- 16) Sanata değer veren araştırmacı düşünce becerisini kazandırırız.
- 17) Başarının takım çalışması ile yakalanacağına inanırız.
- 18) Sorumluluk duygusu ve kendine güven bilincini kazandıracak ortam oluştururuz.
- 19) Eşitlik ve adalet kavramlarına inanırız.
- 20) iyi, ahlaklı, dürüst, saygılı bireyler yetiştirmek.

BÖLÜM IV: AMAÇ, HEDEF VE EYLEMLER

TEMA I: EĞİTİM VE ÖĞRETİME ERİŞİM

Eğitim ve öğretime erişim okullaşma ve okul terki, devam ve devamsızlık, okula uyum ve oryantasyon, özel eğitime ihtiyaç duyan bireylerin eğitime erişimi, yabancı öğrencilerin eğitime erişimi ve hayatboyu öğrenme kapsamında yürütülen faaliyetlerin ele alındığı temadır.

Stratejik Amaç 1:

Kayıt bölgemizde yer alan çocukların okullaşma oranlarını artıran, öğrencilerin uyum ve devamsızlık sorunlarını gideren etkin bir yönetim yapısı kurulacaktır. Bireylerin sosyal, zihinsel, duygusal ve fiziksel gelişimlerine katkı sağlayan ve her bir bireyin en temel hakkı olan eğitime; bireylerin ekonomik, sosyal, kültürel, demografik farklılıklarını ve dezavantajlarından etkilenmeksizin eşit ve adil şartlar altında katılım ve tamamlamalarına imkan ve ortam sağlamak.

Stratejik Hedef 1.1. Kayıt bölgemizde yer alan çocukların okullaşma oranları artırılacak ve öğrencilerin uyum ve devamsızlık sorunları da giderilecektir. Sürekli devamsız ve devamsızlığı fazla olan öğrencilerimizin her geçen yıl %10 oranında azalmasını sağlamak.

Stratejik Hedef 1.2. Oryantasyon döneminde sıkıntı yaşayan 5. Sınıf öğrencilerin katılımı için ailelerle daha çok irtibat kurulacak ve öğrencilere ortaokul geçişlerini kolaylaştırılmaya çalışılacak.

Stratejik Hedef 1.3. Restorasyonu tamamlanacak tarihi binamızda sınıf yapılan kütüphanemiz için yeniden girişimler başlatılacak.

Performans Göstergeleri

No	PERFORMANS GÖSTERGESİ	Mevcut	HEDEF					
		2018	2019	2020	2021	2022	2023	
PG.1.1.1	Kayıt bölgesindeki öğrencilerden okula kayıt yaptıranların oranı (%)	%100	%100	%100	%100	%100	%100	
PG.1.1.2	Okulumuz için belirlenen kontenjan doluluk oranı (%)	%45	%50	%55	%60	%65	%70	
PG.1.1.3	Okula yeni başlayan öğrencilerden uyum eğitimine katılanların oranı (%)	%0.5	%0.4	%0.3	%0.2	%0.1	0	
PG.1.1.4	Bir eğitim ve öğretim döneminde özürlü ve özürsüz 20 gün ve üzeri devamsızlık yapan öğrenci oranı (%)	PG.1.1.4.1 5. Sınıf	0	0	0	0	0	0
		PG.1.1.4.2 6. Sınıf	2	0	0	0	0	0
		PG.1.1.4.3 7. Sınıf	0	0	0	0	0	0
		PG.1.1.4.4 8. Sınıf	0	0	0	0	0	0
		PG.1.1.4.5 Toplam (Genel)	2	0	0	0	0	0
		PG.1.1.4.6 Yabancı öğrenci	1	0	0	0	0	0
PG.1.1.5	Okulun engelli bireylerin kullanımına uygunluğu (Evet: 1 - Hayır: 0) (Engelli rampası, engelli tuvaleti, engelli asansörü/lift)	1	1	1	1	1	1	
PG.1.1.6	Toplumsal sorumluluk ve gönüllülük programlarına katılan öğrenci oranı (%)	%22,55	%25	%30	%32	%35	%40	
PG.1.1.7	Taşınmalı eğitim kapsamında kayıtlı bulunan öğrencilerden taşınması yapılanların oranı (%)	0	0	0	0	0	0	
PG. 1.1.8	Özel eğitime ihtiyaç duyan öğrenci ve ailelerine yönelik yıl içinde yapılan faaliyet oranı (%)	%100	%100	%100	%100	%100	%100	

Eylemler

No	Eylem İfadesi	Eylem Sorumlusu	Eylem Tarihi
1.1.1	Kayıt bölgesinde yer alan öğrencilerin tespiti için çalışmalar yapılacaktır.	Okul Stratejik Plan Ekibi	01 Eylül-20 Eylül
1.1.2	Devamsızlık yapan öğrencilerin tespiti ve erken uyarı sistemi için çalışmalar yapılacaktır.	Okul İdaresi	Eylül- Ekim
1.1.3	Devamsızlık yapan öğrencilerin velileri ile özel toplantı ve görüşmeler yapılacaktır.	Rehberlik Servisi	Her ayın son haftası
1.1.4	Okulun, engelli bireylerin kullanımına yönelik tuvalet, rampa, asansör/lift vb. eksiklikleri tamamlanacaktır.	Okul İdaresi	Mayıs 2019
1.1.5	Özel eğitime ihtiyaç duyan öğrenci ve ailelerine yönelik RAM'dan destek alınarak eğitim ve bilgilendirme faaliyetleri yapılacaktır.	Rehberlik Servisi	Eylül - Haziran
1.1.6	5. sınıf öğrencileri için öğrenci ve veli uyum programı çalışmaları yapılacaktır.	Rehberlik Servisi	01 Eylül - 20 Eylül
1.1.7	Okul paydaşları ile işbirliğine gidilerek devamsızlık yapan öğrencilerin kültür, sanat ve spor faaliyetlerine yönlendirilmesi teşvik edilecektir.	Okul İdaresi ve Rehberlik Servisi	Eylül - Haziran
1.1.8	Özellikle devamsızlık yapan öğrencilerin velileri ile görüşmeler artırılacak, veli ziyaretleri yapılacaktır.	Okul İdaresi ve Öğretmenler	Eylül - Haziran
1.1.9	Toplumsal sorumluluk ve gönüllülük programlarına öğrencilerin katılımı teşvik edilecektir.	Öğretmenler	Eylül - Haziran

TEMA II: EĞİTİM VE ÖĞRETİMDE KALİTENİN ARTIRILMASI

Bu tema altında akademik başarı, sınav kaygıları, sınıfta kalma, ders başarıları ve kazanımları, öğrencilerin bilimsel, sanatsal, kültürel ve sportif faaliyetleri yer almaktadır.

Stratejik Amaç 2: Öğrencilerimizin gelişen dünyaya uyum sağlayacak şekilde bilişsel, duyuşsal ve fiziksel bakımdan donanımlı bireyler olabilmesi için eğitim ve öğretimde kalite artırılabacaktır.

Stratejik Hedef 2.1: Öğrenme kazanımlarını takip eden ve başta veli, okul ve öğrencilerimizin yakın çevresi olmak üzere tüm paydaşları sürece dâhil eden bir yönetim anlayışı ile öğrencilerimizin akademik başarıları artırılabacaktır.

Performans Göstergeleri

No	PERFORMANS GÖSTERGESİ	Mevcut	HEDEF					
		2018	2019	2020	2021	2022	2023	
PG.2.1.1	Yılsonu başarı puanı ortalamaları	PG.2.1.1.1 5. sınıf yılsonu başarı puanı ortalamaları (Tüm dersler)	80,53	81	83	84	85	87
		PG.2.1.1.2 6. sınıf yılsonu başarı puanı ortalamaları (Tüm dersler)	80,41	81	83	84	85	87
		PG.2.1.1.3 7. sınıf yılsonu başarı puanı ortalamaları (Tüm dersler)	74,86	80	81	82	83	85
		PG.2.1.1.4 8. sınıf yılsonu başarı puanı ortalamaları (Tüm dersler)	80,26	82	84	86	87	90
PG.2.1.2	DYK ile ilgili göstergeler	PG.2.1.2.1 Açılan destekleyici eğitim kurs (DYK) sayısı (Ders sayısı)	18	17	17	18	18	18
		PG.2.1.2.2 Destekleme yetiştirme kurslarına katılan (DYK) öğrenci oranı (%)	%30	%33,84	% 35	%35	%40	%40
PG.2.1.3	Teşekkür-Takdir alan öğrenci oranı (%) (yılsonu)	%69,17	%70	%72	%75	%77	%80	

PG.2.1.4	Değerler eğitimi	PG.2.1.4.1 Değerler Eğitimi kapsamında düzenlenen faaliyet sayısı	18	18	19	20	20	20
		PG.2.1.4.2 Değerler Eğitimi kapsamında düzenlenen faaliyetlere katılan öğrenci oranı (%)	%83,08	%85	%86	%87	%87	%89
PG.2.1.5	Bir eğitim öğretim yılı içerisinde rehberlik servisinden rehberlik hizmeti alan öğrenci oranı (%)		%47,36	%50	%52	%55	%57	%60

Eylemler

No	Eylem İfadesi	Eylem Sorumlusu	Eylem Tarihi
2.1.1	Öğrencilerin ilgi ve ihtiyaçlarına göre ders materyallerinin geliştirilmesi ve kullanılması sağlanacaktır.	Okul İdaresi- Öğretmenler	Eylül - Haziran
2.1.2	Yazılı sorularının öğrencilerin analiz ve sentez becerisini geliştirecek nitelikte olmasına yönelik zümre çalışmaları yapılacaktır.	Zümreler	Eylül - Haziran
2.1.3	Öğretmenlerimizin hizmet içi eğitim programlarına katılması teşvik edilecektir.	Okul İdaresi	Eylül - Haziran
2.1.4	Ders başarısı düşük olan öğrencilerin Rehberlik Servisi ile görüşmesi sağlanacaktır.	Rehberli Servisi	Eylül - Haziran
2.1.5	ÖDM'nin yaptığı sınavların sonuçlarının zümre düzeyinde değerlendirilmesi sağlanacaktır.	Okul İdaresi ve Öğretmenler	Ekim - Kasım
2.1.6	Okul bünyesinde açılan DYK kurslarının etkililiği ve ders başarıları ile üst öğrenime katkısı takip edilecek, aksayan yönlere ilişkin geliştirici çalışmalar yapılacaktır.	Okul İdaresi ve Öğretmenler	Ocak - Haziran
2.1.7	Sınav kaygısını azaltmaya yönelik RAM ile ortaklaşa çalışmalar yapılacaktır.	Rehberli Servisi	Mart- Nisan -Mayıs
2.1.8	Yabancı dil eğitiminde öğrenci nitelik ve yeterliliklerinin yükseltilmesi için faaliyetler yapılacaktır.	İngilizce Zümresi	Eylül - Haziran

No	Eylem İfadesi	Eylem Sorumlusu	Eylem Tarihi
2.1.9	Değerler eğitimi alanında etkin çalışmalar yapılacaktır.	Tüm Öğretmenler	Eylül - Haziran
2.1.10	EBA Ders Portalının öğrenci ve velilere tanıtımı yapılacaktır.	Tüm Öğretmenler	Eylül - Haziran

Stratejik Hedef 2.2: Öğrencilerimizin bilimsel, kültürel, sanatsal, sportif ve toplum hizmeti alanlarında etkinliklere katılımı artırılacak, yetenek ve becerileri geliştirilecektir.

Performans Göstergeleri

No	PERFORMANS GÖSTERGESİ		Mevcut	HEDEF				
			2018	2019	2020	2021	2022	2023
PG.2.2.1	Okulda gerçekleştirilen projesi sayısı		3	4	4	5	5	6
PG.2.2.2	Rehberlik servisi etkililik göstergeleri	PG.2.2.2.1 Rehberlik servisinde öğrencilerle yapılan görüşme sayısı	210	220	230	240	250	260
		PG.2.2.2.2 Rehberlik servisinde velilerle yapılan görüşme sayısı	111	130	150	200	250	300
		PG.2.2.2.3 Rehberlik servisinde öğretmenlere verilen müşavirlik hizmeti sayısı	12	18	25	30	30	34
PG.2.2.3	Okul veli işbirliği toplantı göstergeleri	PG.2.2.3.1 Sınıf Veli-Okul Aile Birliği, toplantı sayısı	4	5	6	8	8	8
		PG.2.2.3.2 Sınıf Veli-Okul Aile Birliği toplantılarına katılan veli oranı (%)	%15	%20	%25	%28	%30	%31

PG.2.2.4	Sanatsal, bilimsel, kültürel ve sportif alanlarda en az bir faaliyete katılım	PG.2.2.4.1 Bilimsel faaliyete katılan öğrenci oranı (%)	%45	%50	%60	%65	%70	%75
		PG.2.2.4.2 Kültürel faaliyete katılan öğrenci oranı (%)	%48	%51	%62	%69	%72	%76
		PG.2.2.4.3 Sanatsal faaliyete katılan öğrenci oranı (%)	%47	%48	%51	%52	%61	%73
		PG.2.2.4.4 Sportif faaliyete katılan öğrenci oranı (%)	%33	%37	%39	%41	%44	%48
PG.2.2.5	Sosyal sorumluluk faaliyet göstergeleri	PG.2.2.5.1 Okulun katıldığı sosyal sorumluluk ve gönüllülük çalışma/proje sayısı	4	5	5	6	7	8
		PG.2.2.5.2 Sosyal sorumluluk ve gönüllülük çalışmalarına/projelerine katılan öğrenci oranı (%)	%37.59	%39	%41	%43	%45	%50
PG.2.2.6	Kütüphaneden yararlanan öğrenci oranı (%)	0	0	%100	%100	%100	%100	
PG.2.2.7	Öğrenci başına okunan kitap sayısı	15	20	22	24	25	25	
PG.2.2.8	Geri dönüşüme gönderilen atık miktarı (Kilogram)	1110	1200	1300	1300	1300	1350	
PG.2.2.9	Tasarım beceri atölyesinden yararlanan öğrenci oranı (%)	0	0	%25	%35	%40	%50	

Eylemler

No	Eylem İfadesi	Eylem Sorumlusu	Eylem Tarihi
2.2.1	Okulda proje sergileri gerçekleştirilecektir.	Okul İdaresi Öğretmenler	Nisan - Mayıs
2.2.2	İl, ilçe ve ülke çapında proje yarışmalarına katılım teşvik edilecektir.	Okul İdaresi Öğretmenler	Eylül - Haziran
2.2.3	Rehberlik servisinin çalışmaları hakkında öğrenci ve veliler bilgilendirilecektir.	Rehberlik Servisi	Eylül - Haziran
2.2.4	Rehberlik çalışmaları ile ilgili konularda konferans, panel ve seminer düzenlenecektir.	Rehberlik Servisi	Eylül - Haziran
2.2.5	Öğretmenlerin rehberlik servisinden müşavirlik hizmeti alması teşvik edilecektir	Rehberlik Servisi	Eylül - Haziran

No	Eylem İfadesi	Eylem Sorumlusu	Eylem Tarihi
2.2.6	Veli-öğrenci-öğretmen işbirliğini güçlendirmek için sınıf veli toplantıları düzenlenecektir	Okul İdaresi ve Öğretmenler	Kasım -Nisan
2.2.7	Öğrencilerin okul dışı eğitim ortamlarından faydalanabilmeleri için Belediye, STK vb kurum/ kuruluşlar ile işbirliği yapılacaktır.	Okul İdaresi	Eylül - Haziran
2.2.8	Öğrencilerin başarısını artırmak, bilimsel, sosyal, sportif ve kültürel faaliyetlerini gerçekleştirmeleri için ilgili paydaşlarla işbirliği çalışmaları yapılacaktır.	Okul İdaresi ve Öğretmenler	Eylül - Haziran
2.2.9	Yerel, ulusal ve uluslararası yapılan bilimsel etkinlik, sosyal, kültürel ve sportif faaliyetlere öğrencilerin katılımı sağlanacaktır.	Okul İdaresi	Eylül - Haziran
2.2.10	Çeşitli yarışma, organizasyon, toplum hizmeti vb etkinliklerle öğrencilerin sosyal, sportif, bilimsel, kültürel ve sanatsal açıdan gelişimleri sağlanacaktır.	Okul İdaresi ve Öğretmenler	Eylül - Haziran
2.2.11	Kütüphanenin kitap sayısı ve türü zenginleştirilecektir.	Okul İdaresi ve Öğretmenler	Eylül - Haziran
2.2.12	Kitap okuma oranlarının artırılmasına yönelik etkinlikler düzenlenecek, en fazla kitap okuyan öğrenciler törenle ödüllendirilecektir.	Türkçe Öğretmenleri	Eylül - Haziran
2.2.13	Atıkların geri dönüşüme kazandırılmasına yönelik faaliyetler yapılacaktır.	Öğretmenler	Eylül - Haziran
2.2.14	Tasarım beceri atölyesinden yararlanan öğrenci sayısını arttırmak için atölye kapasitesi yeterli hale getirilecek ve atölye kullanımı teşvik edilecektir.	Okul İdaresi	Eylül - Haziran
2.2.15	Öğretmen ve öğrencilerin etkinlikleri için ihtiyaç duyulan alanların ve eğitim ortamlarının oluşturulması sağlanacaktır.	Okul İdaresi	Eylül - Haziran

TEMA III: KURUMSAL KAPASİTE

Stratejik Amaç 3: Okulumuzun beşeri, mali, fiziki ve teknolojik unsurları ile yönetim ve organizasyonu, eğitim ve öğretimin niteliğini ve eğitime erişimi yükseltecek biçimde geliştirilecektir.

Stratejik Hedef 3.1: Okulumuz personelinin mesleki yeterlilikleri ile iş doyumunu ve motivasyonları artırılacaktır.

Performans Göstergeleri

No	PERFORMANS GÖSTERGESİ	Mevcut	HEDEF				
		2018	2019	2020	2021	2022	2023
PG.3.1.1	Öğretmenlerin motivasyonunu artırmaya yönelik yapılan etkinlik sayısı	4	6	8	8	8	10
PG.3.1.2	Öğretmen başına düşen hizmet içi eğitim saati (Eğitim öğretim yılı içi)	12	24	24	24	30	30
PG.3.1.3	Mesleki gelişim faaliyetlerine katılan personel oranı (%)	%80	%88	%95	%100	%100	%100
PG.3.1.4	Lisansüstü eğitime sahip personel oranı (%)	%6,25	%10	%15	%20	%25	%25
PG.3.1.5	Bilimsel ve sanatsal etkinliklere katılan personel oranı (%)	%43,75	%50	%60	%70	%80	%80
PG.3.1.6	Uluslararası hareketlilik programlarına katılan personel oranı (%)	%50	%60	%70	%80	%90	%90
PG.3.1.7	Öğretmen memnuniyet oranı (%)	%80	%81	%85	%100	%100	%100
PG.3.1.8	Öğretmen başına düşen öğrenci sayısı	20	18	18	18	18	18
PG.3.1.9	Başarı belgesi alan personel oranı (%)	%12,5	%12,5	%12,5	%12,5	%12,5	%12,5
PG.3.1.10	Öğretmenlerin EBA'yı ortalama kullanma süresi	16,28	20	23	25	28	30
PG.3.1.11	Öğretmenlerin EBA için ürettiği içerik sayısı	0	10	20	25	30	35

Eylemler

No	Eylem İfadesi	Eylem Sorumlusu	Eylem Tarihi
3.1.1	Okul personelinin çalışma motivasyonunu ve iş tatminini artırmaya yönelik kültürel, sanatsal, sosyal ve sportif etkinlikler düzenlenecektir.	Okul İdaresi	Eylül- Haziran
3.1.2	Okul personeli lisansüstü eğitime teşvik edilecektir.	Okul İdaresi	Eylül- Haziran
3.1.3	Personelin mesleki gelişim faaliyetlerine katılımı desteklenecektir.	Okul İdaresi	Eylül- Haziran
3.1.4	Öğretmenlerin dijital içerik geliştirmelerine yönelik eğitimler almaları sağlanacaktır.	Okul İdaresi	Eylül- Haziran
3.1.5	Personelin proje eğitimi almaları sağlanacaktır.	Okul İdaresi	Eylül- Haziran
3.1.6	Paydaşlarımıza yönelik yılda bir kez memnuniyet anketi düzenlenecek, sonuçları değerlendirilerek aksaklıklar için gerekli tedbirler alınacaktır.	Okul İdaresi	Aralık
3.1.7	Personel memnuniyetinin artırılması için gerekli etkinlikler yapılacaktır.	Okul İdaresi	Eylül- Haziran
3.1.8	Öğretmenlerin EBA'yı daha fazla kullanması teşvik edilecektir.	Okul İdaresi	Eylül- Haziran

Stratejik Hedef 3.2: Okulumuzun mali ve fiziksel altyapısı eğitim ve öğretim faaliyetlerinden beklenen sonuçların elde edilmesini sağlayacak biçimde sürdürülebilirlik ve verimlilik esasına göre geliştirilecektir.

Performans göstergeleri

No	PERFORMANS GÖSTERGESİ	Mevcut	Hedef				
		2018	2019	2020	2021	2022	2023
PG.3.2.1	Öğrenci başına düşen sosyal, sanatsal, sportif ve kültürel faaliyet alanı (metrekare)	2,5	2,5	3	3	3	3
PG.3.2.2	Okul gelirlerinin, giderleri karşılama oranı (%)	%93,37	%88,47	%100	%100	%100	%100
PG.3.2.3	Öğrenci başına düşen harcama miktarı	178,23	153,48	180	190	200	250
PG.3.2.4	Bakım ve onarım ihtiyaçlarının giderilme oranı (%)	%100	%100	%100	%100	%100	%100
PG.3.2.5	Donatım ihtiyaçlarının giderilme oranı (%)	%100	%100	%100	%100	%100	%100
PG.3.2.6	Tasarım Beceri Atölyesi sayısı	0	0	2	2	2	2
PG.3.2.7	Öğrenci sayısı 30'dan fazla olan şube oranı (%)	%0,95	%0,95	0	0	0	0
PG.3.2.8	Pansiyon doluluk oranı (%)						
PG.3.2.9	Acil durum eğitimleri (tatbikat, seminer, planlama vs) kapsamında yapılan faaliyet sayısı	2	4	6	6	8	8
PG.3.2.10	Z kütüphanesi bulunma durumu (Evet: 1, Hayır: 0)	0	0	0	0	0	0
PG.3.2.11	Mali destek sağlayan kurum/kuruluşlardan sağlanan destek sayısı	1	1	2	2	2	2
PG.3.2.12	Beyaz Bayrağa sahiplik durumu (Evet: 1, Hayır: 0)	1	1	1	1	1	1
PG.3.2.13	Beslenme Dostu Okul programının uygulanıp/uygulanmadığı (Evet: 1, Hayır: 0)	1	1	1	1	1	1
PG.3.2.14	Enerji verimliliğine yönelik etkinlik sayısı	3	3	4	5	5	5
PG.3.2.15	Taşımali eğitimden yararlanan öğrenci oranı (%)	0	0	0	0	0	0

PG.3.2.16	Okul kantini ve yemekhaneden yararlanan öğrencilerin memnuniyet oranı (%)	%71	%75	%80	%85	%90	%95
------------------	---	-----	-----	-----	-----	-----	-----

Eylemler

No	Eylem İfadesi	Eylem Sorumlusu	Eylem Tarihi
3.2.1	Öğrenci başına düşen sosyal, sanatsal, sportif ve kültürel alanlar iyileştirilip artırılabacaktır.	Okul İdaresi	Eylül - Haziran
3.2.2	Tasarım beceri atölyesi kurularak etkin kullanımı sağlanacaktır.	Okul İdaresi	Nisan 2020
3.2.3	Okul bakım onarım ihtiyaçları zamanında karşılanacaktır.	Okul İdaresi	Eylül - Haziran
3.2.4	Okul sağlığı ve güvenliği için gerekli düzenlemeler yapılacaktır.	Okul İdaresi	Eylül - Haziran
3.2.5	Tasarruf tedbirleri hakkında öğrenci farkındalığı artırılabacaktır.	Okul İdaresi - Öğretmenler	Eylül - Haziran
3.2.6	Acil durum eğitimlerinin sayısı artırılabacaktır.	Okul İdaresi	Eylül - Mart
3.2.7	Pansiyonlardaki sosyal, sportif ve kültürel faaliyetler geliştirilecektir.		
3.2.8	Öğrencilerin akademik başarılarında pansiyonlardaki çalışma ortamının olumlu etkileri hakkında öğrenci ve veli bilgilendirmeleri yapılacaktır.		
3.2.9	Okul sağlığı ve güvenliği için gerekli düzenlemeler yapılacaktır.	Okul İdaresi	Eylül - Haziran
3.2.10	Çok amaçlı salon, kütüphane, destek odası, spor odası vb alanların bakımı yapılacaktır.	Okul İdaresi	Eylül - Haziran

No	Eylem İfadesi	Eylem Sorumlusu	Eylem Tarihi
3.2.11	Mali destek sağlayan tüm kurum/kuruluşlara proje sunulacaktır.	Okul İdaresi	Eylül - Haziran
3.2.12	Okul kantini ve yemekhane sık sık denetlenecek, çalışan personele yönelik eğitimler verilmesi sağlanacaktır.	Okul İdaresi -Kantin Denetleme Kurulu	Eylül - Haziran
3.2.13	Enerji verimliliği ve tasarrufu konusunda öğrenci farkındalığı için çalışmalar yapılacaktır.	Okul İdaresi -Öğretmenler	Eylül - Haziran
3.2.14	Okul güvenlik kameralarının sürekli kontrolü ve bakımı yapılacaktır.	Okul İdaresi	Ocak - Aralık
3.2.15	İş güvenliği kapsamında okulun tüm birimlerinin risk analizi yapılacak ve gerekli tedbirler alınacaktır.	Okul İdaresi	Eylül - Haziran
3.2.16	İl/İlçe Sağlık Müdürlüğü ile iş birliği içerisinde belirli periyotlarla tüm personel ve öğrencilere yönelik hijyen eğitimleri düzenlenecektir.	Okul İdaresi	Eylül - Haziran

Stratejik Hedef 3.3: Okulumuzun yönetsel süreçleri, etkin bir izleme ve değerlendirme sistemiyle desteklenen, katılımcı, şeffaf ve hesap verebilir biçimde geliştirilecektir.

Performans göstergeleri

No	PERFORMANS GÖSTERGESİ	Mevcut	Hedef				
		2018	2019	2020	2021	2022	2023
PG.3.3.1	Paydaşların karar alma süreçlerine katılımı için gerçekleştirilen faaliyet sayısı	7	10	12	12	12	15
PG.3.3.2	Okul internet sayfasının görüntülenme sayısı	27778	32228	35000	37000	38000	40000
PG.3.3.3	Veli toplantılarına katılım oranı (%)	%38	%45	%55	%60	%65	%75
PG.3.3.4	İşbirliği yapılan Belediye, STK, üniversite ve diğer kurumsal paydaş sayısı	5	5	6	6	6	6
PG.3.3.5	Kalite Takip Sistemi genel memnuniyet oranı (%) (İmam Hatip Ortaokulu)	%80	%82	%85	%86	%88	%90

Eylemler

No	Eylem İfadesi	Eylem Sorumlusu	Eylem Tarihi
3.3.1	Karar alma süreçlerine paydaşların katılımı sağlanacaktır.	Okul İdaresi	Eylül- Haziran
3.3.2	Okul WEB sitesi güncelleme çalışmaları yapılacaktır.	Okul İdaresi	Eylül- Haziran
3.3.3	Velilerin toplantılara katılımını sağlayabilmek için bilgilendirme toplantıları gerçekleştirilecek, iletişim araçlarından faydalanılacaktır.	Okul İdaresi	Eylül- Haziran
3.3.4	Belediye, STK, üniversite ve diğer kurumsal paydaşlarla işbirliği yapılacaktır.	Okul İdaresi	Eylül- Haziran

V. BÖLÜM: MALİYETLENDİRME

2019-2023 Stratejik Planı Faaliyet/Proje Maliyetlendirme Tablosu

Kaynak Tablosu	2019	2020	2021	2022	2023	Toplam
Genel Bütçe	10.000 TL	12.000TL	14.000TL	16.000TL	18.000TL	70.000TL
Valilikler ve Belediyelerin Katkısı	0	0	0	0	0	0
Diğer (Okul Aile Birlikleri)	5.000TL	7.000TL	9.000TL	11.000TL	13.000TL	45.000TL
TOPLAM	15.000TL	19.000TL	23.000TL	27.000TL	31.000TL	115.000TL

VI. BÖLÜM: İZLEME VE DEĞERLENDİRME

Okulumuz Stratejik Planı izleme ve değerlendirme çalışmalarında 5 yıllık Stratejik Planın izlenmesi ve 1 yıllık gelişim planının izlenmesi olarak ikili bir ayrıma gidilecektir.

Stratejik planın izlenmesinde 6 aylık dönemlerde izleme yapılacak denetim birimleri, il ve ilçe millî eğitim müdürlüğü ve Bakanlık denetim ve kontrollerine hazır halde tutulacaktır.

Yıllık planın uygulanmasında yürütme ekipleri ve eylem sorumlularıyla aylık ilerleme toplantıları yapılacaktır. Toplantıda bir önceki ayda yapılanlar ve bir sonraki ayda yapılacaklar görüşülüp karara bağlanacaktır.